



Ukolova E. V.

Master "Geografia", NIU "BSU"

Geologia i Wydział Geografia,

Wydział Geografii i Ochrony Środowiska Geoscience

SKIEROWANIE WYSOKIEJ OSOBA NAUCZYCIELA W SZKOLE, JAK WARUNKI UDANYCH DZIAŁAŃ BADAWCZYCH

Nauka i badania naukowe, ostatnio przyciągają większą uwagę, niż to było wcześniej. W dzisiejszej globalizacji konwergencja nauki i ekonomii, jak w innych krajach, w Rosji. Coraz działalności naukowej, zwiększenie naukowe, techniczne i technologiczne możliwości, która jest podstawą do badań naukowych. Problem powstawania, rozwoju i promocja możliwości badawczych w dziedzinie nauki i edukacji działań jest wzrost zainteresowania współczesnych nauk psychologicznych i pedagogicznych. Dlatego też prowadzenie badań psychologicznych zidentyfikować główne sposoby jej powstawania i zwiększyć bardzo aktualne.

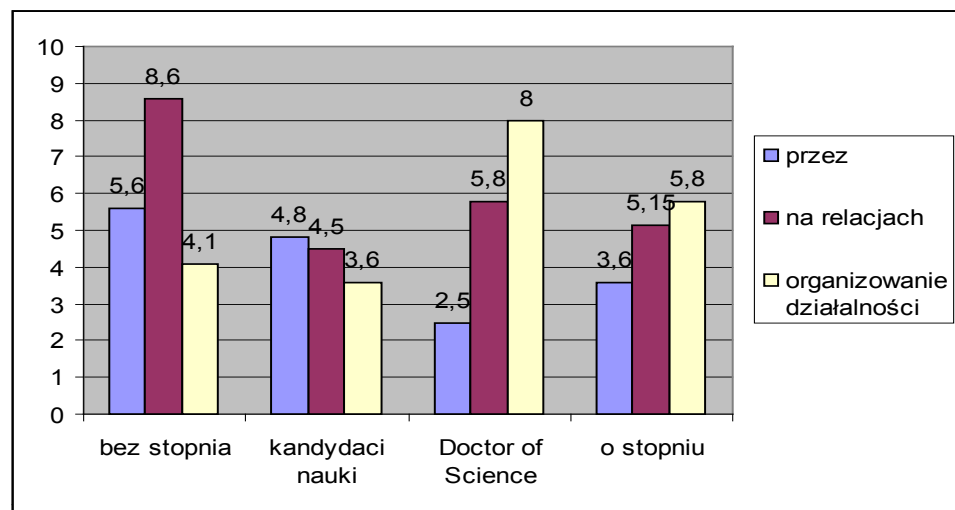
Wielki wkład w badania problemów naukowych pojemności wykonanych przez naukowców rosyjskich i zagranicznych: V.N. Druzhinin, B.I. Korotyayev, V.A. Molyako, Ja.A. Ponomarev, V.N. Verhoglazenko, E.V. Bondarevskaya, I.F. Isajew, N.I. Isajewa, G.V. Makotrova, M. Zelman, I.N. Falina, E.A. Kozhemyakin, E.P. Torrance, A. Oloh, A. Rowe, R. Cattell i tp.

Pilnego studiowania kierunków docelowych osoby ze względu na fakt, że badanie jego właściwości dla osób z wysokim poziomem potencjału naukowego, możemy wydać zalecenia dotyczące poprawy potencjału naukowego studentów, uczonych przyszłość. **Celem** badania jest określenie indywidualnych psychologicznych cech poszczególnych nauczycieli szkół średnich w jaki sposób do sukcesu w działalności badawczej za pomocą techniki "Orientacja na Cel Jednostki". **Przedmiotem** badania - proces badań i nauczania w szkolnictwie wyższym. **Pozycja** - indywidualne cechy psychologiczne nauczycieli w szkolnictwie

wyższym jako warunek udanych działaniach naukowych i psychologicznych. **Hipoteza pracy** - tworzenie i rozwój potencjału naukowego poszczególnych nauczycieli studenckich związanych z komunikacją i organizacyjnymi, grup zadaniowych osobowości, jak i myślenia. Prowadzenie badania, korzystaliśmy psychologicznych technik służących identyfikacji kierunków docelowych poszczególnych wykładowców i pracowników uczelni, które ogólnie przyczyniają się częściowo zidentyfikować poszczególne psychologiczne cechy nauczycieli akademickich jako przedmiot naszej analizy. W badaniu zastosowano poszczególne badania [3, s. 554-557].

Badanie zostało przeprowadzone w National Research Białgorod NIU "BSU", BSTU. V.G. Szuchow i Belgorod State Naukowo-Badawczy Instytut. Wśród wydziałów NIU "BSU" uczestniczyły w badaniu Geologii i geografii, biologii i chemii, psychologii, Wydział Prawa. W badaniu wzięło udział 30 doktorantów i wykładowców, w wieku od 21 do 41 lat i powyżej. Z tych 8 osób są członkowie Białgorod Rolniczego Research Institute, 3 absolwentów w BSTU. V.G. Szuchow (Wydział Inżynierii Przemysłowej i cywilnej), a 19 uczestników z instytucji badawczych, "BSU", w szczególności 3 z przedstawiciela prawnego, 5 przedstawicieli psychologii, 3 przedstawicieli biologii i chemii oraz 8 przedstawicieli Geologii i Geografii Departamentu. Respondenci zauważyć 6 doctorów i 11 respondentów bez stopnia. Kierunki działalności naukowej, zidentyfikowaliśmy 9 badanych profesjonalistów w pracy humanitarnej, 16 – naturalne i 5 - technicznej. Obszary te zostały wybrane, ponieważ każdy z nich ma własną charakterystykę i reprezentatywnych pod względem poszczególnych cech psychologicznych ekspertów pracy w określonym kierunku. To pozwala na zwiększenie obiektywności wyników badań, jak będzie odzwierciedlać różne cechy każdej z tych czynności oraz stopień.

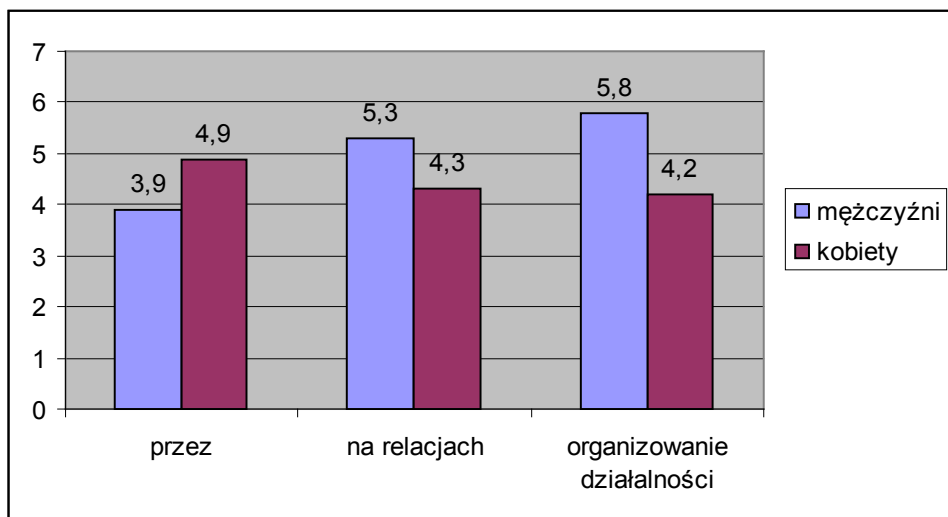
Metoda «Orientacja na Cel Jednostki» (OGJ) dostarcza danych na temat profesjonalnych wartości osobowości. Podstawową metodą badań jest test [2, c. 12-15]. Uzyskane wyniki przedstawiono na fig.



Rys. 1. Kierowanie respondentów o stopniu razlinuyu

Według wykresu pokazuje, że respondenci, którzy nie mają stopnia, cel jego orientacja jest bardziej skupiona na rozwoju relacji i mniej - organizowanie działalności. W ostepenennyh respondentów ogólna orientacja na celu działania, organizowania oraz w mniejszym stopniu od relacji. Dr koncentruje się na sobie i swojej własnej organizacji, a lekarze do organizowania działań. Tak więc, wydaje się, że w wieku i obecności wysokiego stopnia zmiany priorytetów docelowych z panującym w stosunku samoorganizacji, a w końcu, są celem działania, organizacyjnych. Proces ten jest dość logiczne i spójne: młody naukowiec, złapany w dziedzinie badań i nauczania, początkowo skierowane na siebie i związek, który pomaga mu w kontaktach z pracownikami i działalnością organizacji własnych. Później zmienił swoje priorytety, a on był zajęty, że nie tylko muszą się organizować, ale również ich zespół, studentów, jak również bezpośrednio kierować przebieg ich badań i nauczania, a tym samym stać się jednym z priorytetów organizacji.

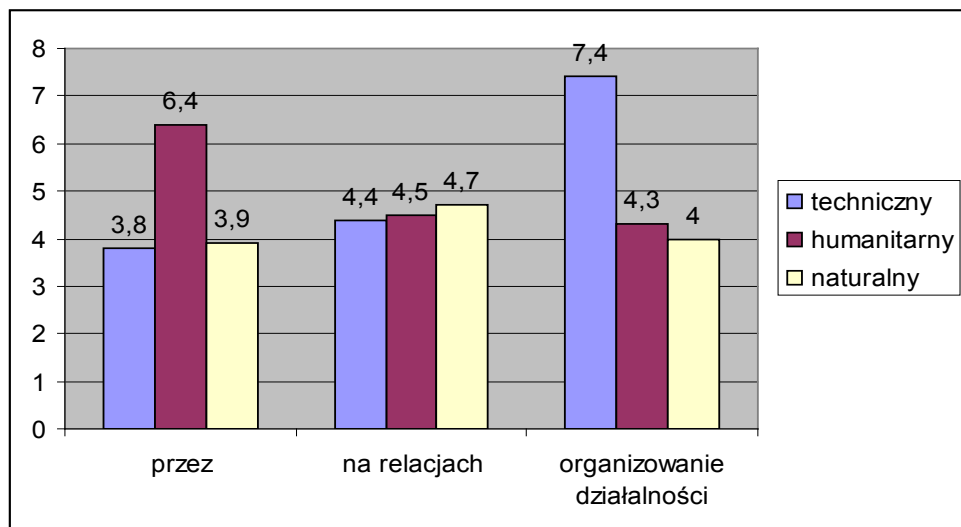
Kolejnym obszarem analizy skupia się na różnicach orientacja na cel między mężczyznami i kobietami. Nasze ustalenia, mamy reprezentowana na rysunku 2.



Rys. 2. Kierowanie na mężczyzn i kobiety

Widzimy, że kobiety są bardziej skoncentrowane na sobie niż mężczyźni, a także w mniejszym stopniu od relacji pomiędzy organizacją i działań. Mężczyźni są bardziej koncentruje się na organizacji pracy, relacji, a mniej na siebie i samoorganizacji. Wyniki te tłumaczy się tym, że kobiety są bardziej zaniepokojony wrażeniu przez nie na innych, a tym samym bardziej zajęci samoorganizacji, a mężczyźni są najczęściej zaangażowani w jakimkolwiek procesie działania i organizacja tego procesu wymaga dużo wysiłku i koncentracji, a więc coraz bardziej koncentruje się na organizację działalności.

Następnie analizowano orientację cel z różnych dziedzin naukowych (rys. 3).



Rys.3. Kierowanie przedstawiciele różnych działalności naukowej

Naszych wybranych kluczowych obszarach nauki organizować się bardziej niż cokolwiek skierowanych humanistycznych i, w mniejszym stopniu przedstawiciele nauk technicznych i przyrodniczych, których wyniki są na tym samym poziomie. Poziom orientacji docelowego kierunku relacji jest prawie taka sama we wszystkich członków grupy, ale jest więcej respondenci podkreślili naturalną dziedziną nauki, a poziom z przedstawiciele pracy technicznej i humanitarnej jest nieco inny. Organizacji działania skupiają więcej przedstawiciele technicznych pól, których wyniki w tym badaniu jest zdominowany w humanistycznych Przyrodniczego przeciwnie, są znacznie niższe i nie różnią się od siebie.

Tak więc, analiza danych, reprezentujących orientację docelowej jednostki dostarcza danych na temat profesjonalnych wartości osobistych, zarówno w ogóle, a w niektórych grup ludzi, w szczególności. Nasze badania wykazały, że w celu orientacji w zależności od obecności lub braku działania stopniu, wybrane, i są one różne dla mężczyzn i kobiet w ogóle. Tłumaczy to w pewnym sensie, orientacji życiowej na tym etapie rozwoju człowieka i działania. Zatem, młodsze pokolenie koncentruje się na związkach, później, w miarę możliwości z stopnia osiągnięcia określonych rezultatów w życiu i pracy ich orientacji są bardziej ukierunkowane na organizację działalności i, jak sovey własną i pracę innych. Nie może być proces tworzenia i rozwoju orientacji docelowych rozważanych niezależnie kierunku nauki, a czasem jest ma decydujący wpływ na wybór celów. Na przykład, rysunek 3 pokazuje, że przedstawiciele technicznego kierunku kierunku wyraźnego organizacji, i przedstawiciele humanistycznych orientacji najwybitniejszego docelowego do samoorganizacji, a nie na temat relacji, jak oczekiwano.

Indywidualne psychologiczne cechy respondentów dodał, w końcu, na ogólny obraz, który pokazuje stopień rozwoju różnych cech w zależności od czasu trwania i rodzaju działalności. Jednak na podstawie tych danych można stwierdzić, że w celu podniesienia poziomu rozwoju naukowego powinien kultywować takie cechy jak samoorganizacji do

organizowania działalności i organizacji innych, jak również rozwój twórczego myślenia, jako proces naukowo-pedagogicznej wymaga wykazania kreatywności i wysoki stopień samoorganizacji.

Należy również zauważyć, że w różnych sytuacjach, które powstają w dziedzinie badań i nauczania musi być manifestacją różnych jakości, pracownicy organizacji, organizacja zbiorowego, samoorganizacja, nastawiony na wynik, jakość pracy, itp.

W celu poprawy potencjału naukowego jednostki jest konieczne, przede wszystkim pragnienie osobowości, jego skupienie i motywacja do osiągnięcia pewnego postępu w dziedzinie badań i nauczania.

Potencjał naukowy, zachowuje podstawowe prawa myślenia i postrzegania, ale również obejmuje "poczucie kontroli", samoorganizacji, komunikacji, kreatywności i orientacji docelową indywidualne i oparte na nich, ale czasami ma do pokonania. Dla celów analitycznych, poszerzenie jednej rzeczywistości, istnieją dwie formy oddziaływania podstawowych mechanizmów akumulacji zwykłego doświadczeniem na potencjału naukowego systemu formacji [1, kan. 284-288].

Referencje:

1. Allakhverdyan A.G., Mashkov G.Y., Yurevich A.V. Psychologia Nauka / A.G. Allakhverdyan, G.Y. Mashkov. - Moskwa, - 1999. - 350 str.
2. Rozwój potencjału naukowego jednostki: teoria, diagnoza, technologia: monografia zbiorowa / Ed. redaktorzy I.F. Isajew, N. Isajewa, G.V. Makotrova. - Belgorod publ NRU "BSU", 2011. - 361 str.
3. Shapar V.B. Psychologii stosowanej. Narzędzia / V.B. Shapar. - Izd.3-s - Rostov-on-Don: Phoenix - 2005. - 768 str.